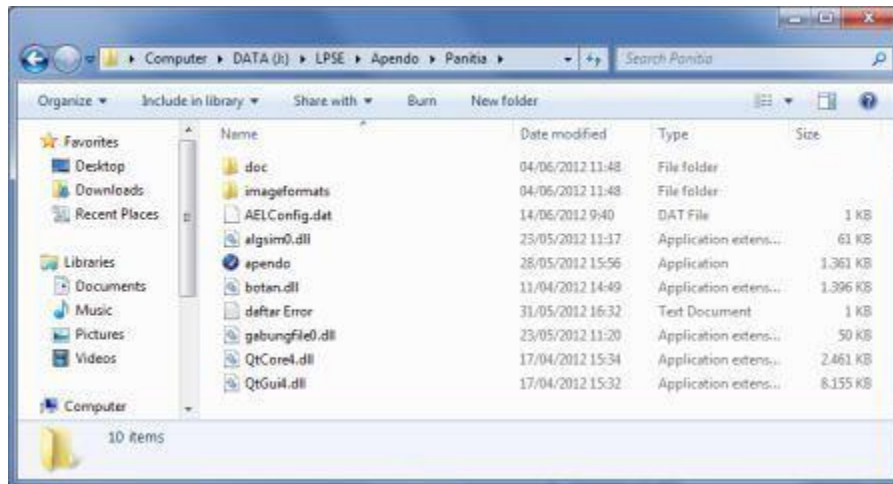
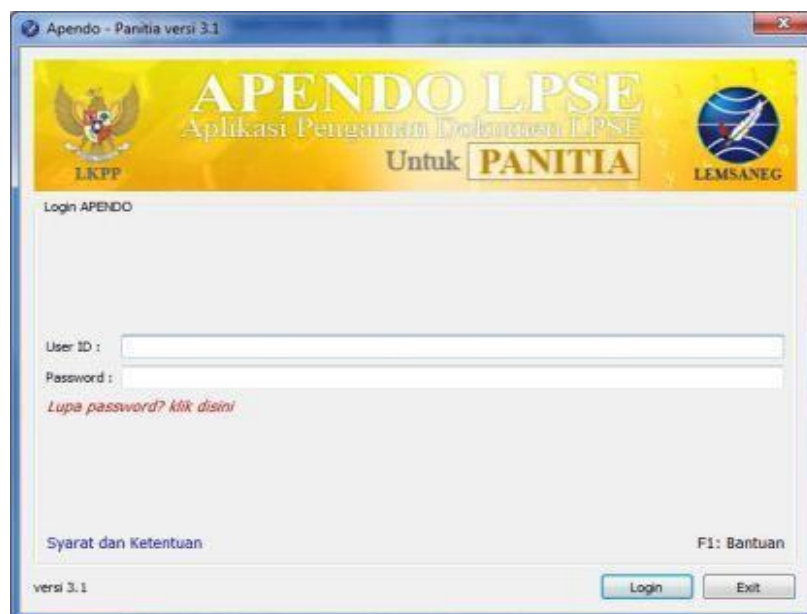


TATA CARA MELAKUKAN DOWNLOAD DOKUMEN PENAWARAN

1. Jalankan file apendo.exe pada folder Apendo Panitia yang Anda miliki.



2. Sebaiknya Anda membaca Syarat dan Ketentuan sebelum melakukan Login agar Anda memahami peraturan terkait operasional aplikasi ini. Klik teks Syarat dan Ketentuan pada halaman login untuk menampilkannya.



- Setelah Masukkan User ID dan Password pada bagian yang tersedia. Jika Anda pertama kali menjalankan aplikasi, gunakan User ID=lpseikpp dan password=panitialpse. Kemudian klik tombol Login.



- Halaman utama yang akan ditampilkan jika login berhasil adalah seperti gambar berikut.



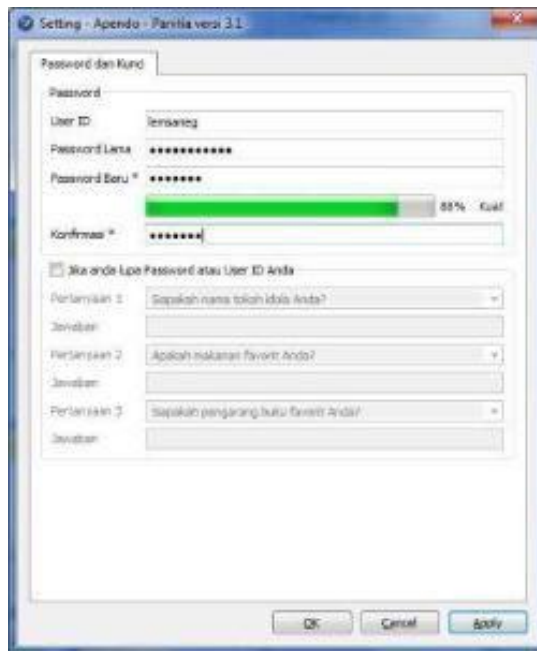
Jika Anda baru pertama kali menggunakan aplikasi ini, halaman yang ditampilkan adalah form Setting yang berisi Tab Password dan Kunci untuk merubah user ID dan Password seperti gambar berikut.



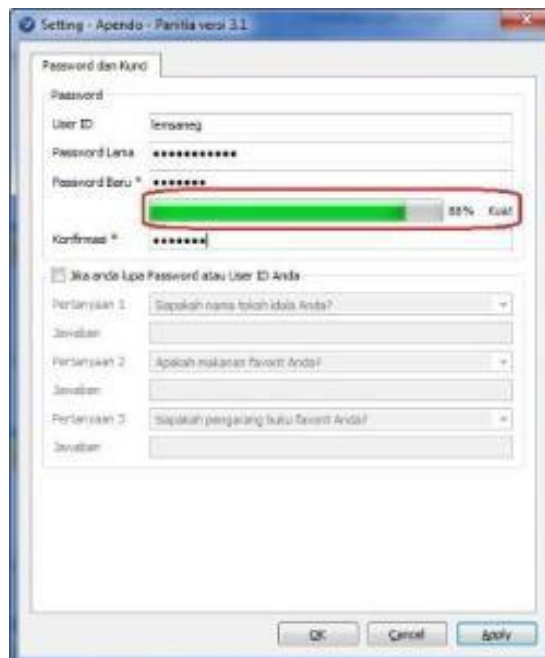
5. Untuk menghindari akses dari pihak-pihak yang tidak bertanggung jawab, Anda sangat disarankan untuk mengganti User ID dan Password secara berkala. Anda dapat mengganti User ID dan Password pada saat pertama kali Anda menjalankan aplikasi. Atau klik tombol Setting pada halaman utama.



6. Pada Tab Password dan Kunci di form Setting, masukkan User ID yang Anda inginkan, Password Lama dan Password Baru beserta konfirmasinya .



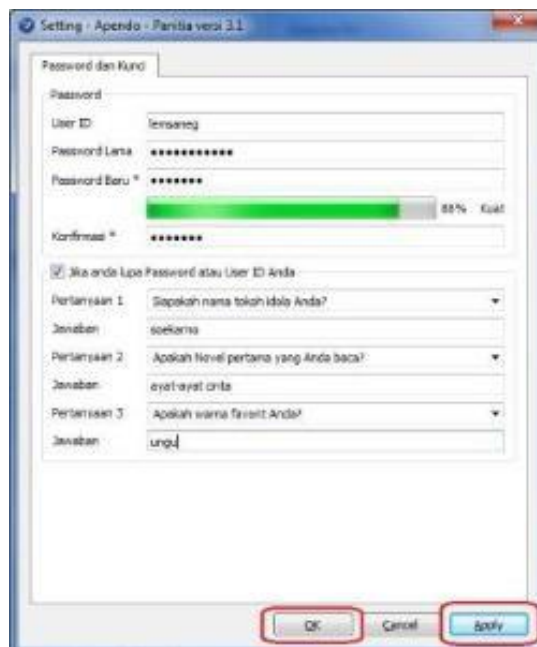
7. Gunakan kombinasi huruf, angka dan karakter lainnya untuk menghasilkan password yang kuat. Indikator kekuatan password dapat Anda lihat pada progress bar berwarna hijau .



8. Untuk menghindari kejadian tidak bisa login karena Anda lupa User ID atau Password, Aplikasi ini menyediakan fitur Lupa Password. Klik checkbox Jika Anda Lupa Password atau User ID Anda, kemudian silakan pilih Daftar Pertanyaan beserta Jawaban rahasia Anda .



9. Setelah semua data terisi dengan benar, klik tombol Apply atau OK.



10. Fitur Lupa Password adalah fitur baru pada Apendo Panitia versi 3.1 yang berfungsi untuk mengembalikan user ID atau password jika Anda tidak bisa Login. Syarat fitur ini adalah Anda harus mengisi Daftar Pertanyaan beserta Jawabannya pada Form Password dan Kunci .
11. Klik teks *Lupa Password? Klik disini* untuk menampilkan Form Recovery Password .

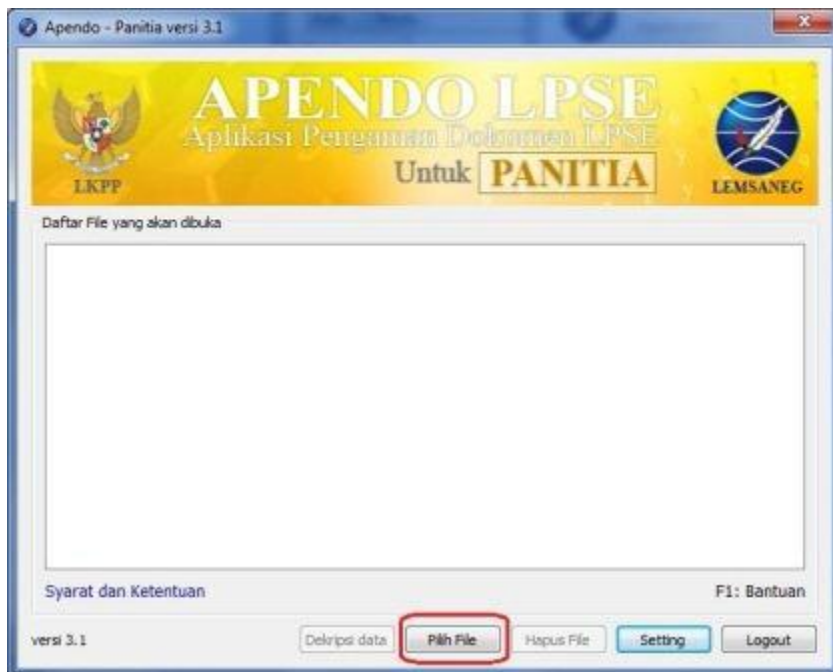


12. Isikan jawaban dari Daftar Pertanyaan yang telah disediakan, User ID dan Password yang baru. Kemudian klik tombol OK.

13. Jika berhasil akan ditampilkan pesan Informasi seperti gambar berikut.



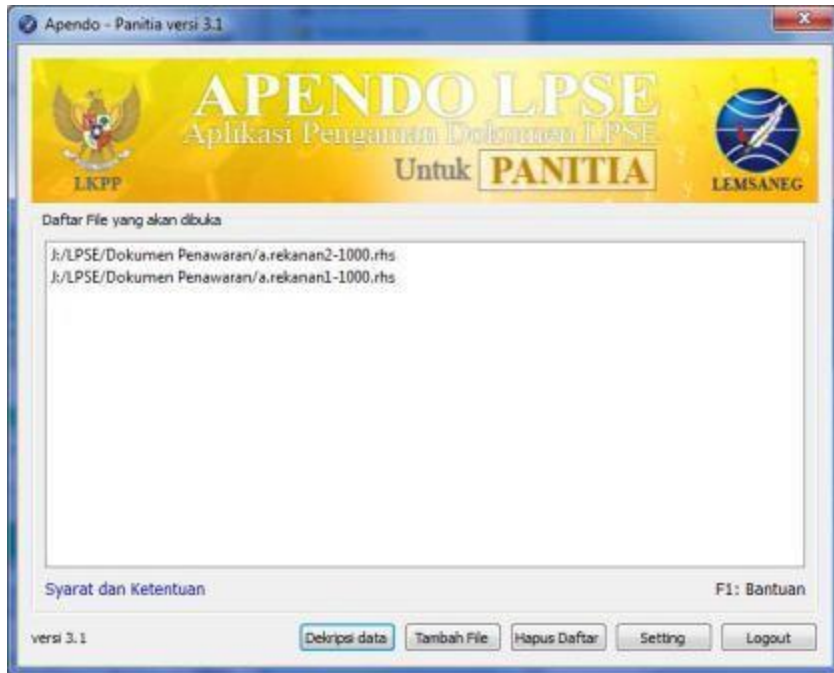
14. Kelebihan dari Apendo Panitia versi 3.1 adalah dapat melakukan proses dekripsi pada banyak file. Klik tombol Pilih File.



15. Pilih satu atau lebih file .rhs pada open dialog Pilih File, kemudian klik tombol Open.



16. Semua file .rhs yang Anda pilih akan ditampilkan pada Daftar File yang akan dibuka.



17. Anda dapat menambahkan lagi file .rhs yang akan dibuka dengan klik tombol Tambah File.



18. Untuk membersihkan daftar file rhs yang akan dibuka, klik tombol Hapus Daftar .

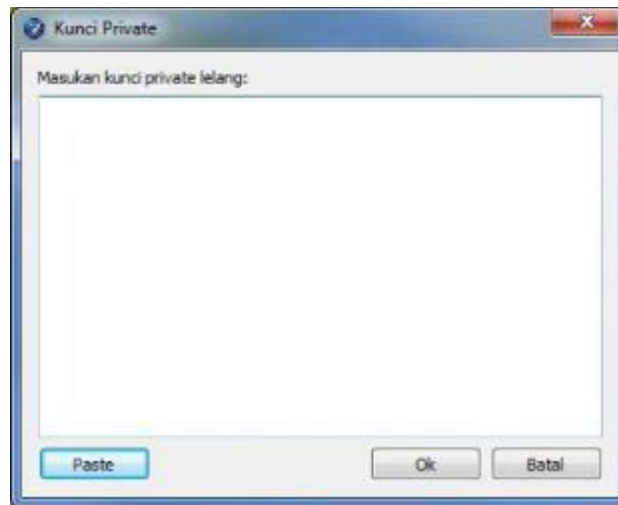


19. Untuk memulai proses dekripsi file rhs, klik tombol Dekripsi data.



20. Klik Setuju apabila informasinya sudah benar. Apabila ternyata ada kesalahan, ulangi langkah 20 dan apabila ada perubahan data, ulangi Langkah 7.

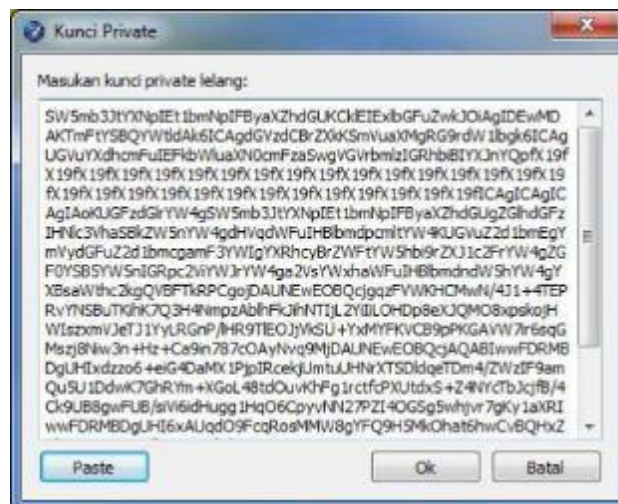
21. Aplikasi meminta masukan Kunci Privat.



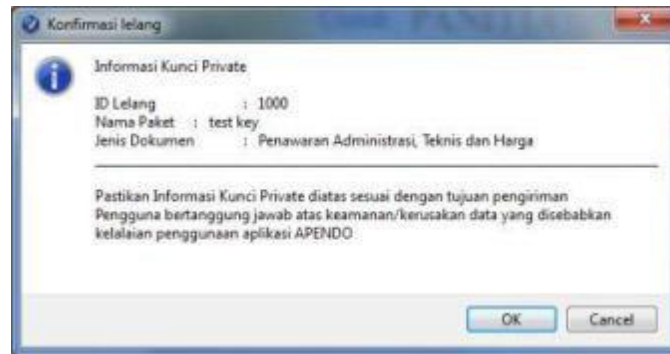
22. Pada web LPSE klik tombol Copy di bagian Kunci Privat Dokumen.



23. Klik tombol Paste pada form Kunci Private untuk memasukkan kunci privat dari web LPSE .



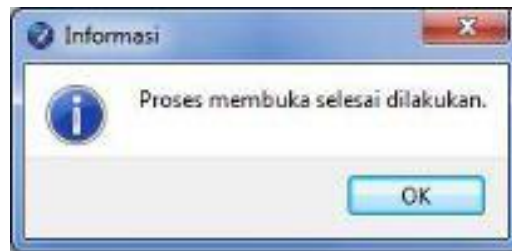
24. Sebelum proses dekripsi berjalan, ditampilkan pesan Konfirmasi Lelang yang menampilkan Informasi Kunci Private. Pastikan Anda memasukkan Kunci Privat yang benar agar file .rhs dapat didekripsi. Hal ini perlu dilakukan karena kesalahan Kunci Privat dapat menyebabkan kerusakan file sehingga merugikan peserta lelang. Klik OK untuk melanjutkan proses dekripsi .



25. Tentukan folder atau direktori sebagai tempat menyimpan dokumen penawaran peserta lelang dari hasil dekripsi/membuka. Kemudian klik tombol Selected Folder .



26. Jika proses dekripsi berhasil akan ditampilkan Informasi bahwa Proses Membuka selesai dilakukan.



27. Halaman utama aplikasi menampilkan keterangan daftar file yang berhasil dibuka dan folder atau direktori dari hasil dekripsi. Anda dapat membuka folder tersebut dengan klik teks lokasi folder.



28. Folder tempat menyimpan hasil dekripsi berisi bernama test key. Dan di dalam folder test key tersebut berisi hasil dekripsi tiap file rhs yang disimpan ke dalam folder berbeda dengan nama [nama file rhs]-out .

